

L'économie touristique  
en Aveyron : analyse et perspectives

Des clés pour agir ensemble



Territoire du  
Pays du Haut Rouergue



Aveyron

PAYS D'EMOTIONS

[www.tourisme-aveyron.com](http://www.tourisme-aveyron.com)

# Profil des touristes du Pays du Haut Rouergue

## → Préalable méthodologique

A partir de l'échantillon départemental de 2 253 touristes interrogés durant l'année 2011, l'extraction des 570 questionnaires administrés sur le territoire du Pays du Haut Rouergue a donné lieu à une **photographie précise à un moment donné** des clientèles de ce territoire infra-départemental. Cette enquête suit la méthode des quotas reproduisant en miniature une population.

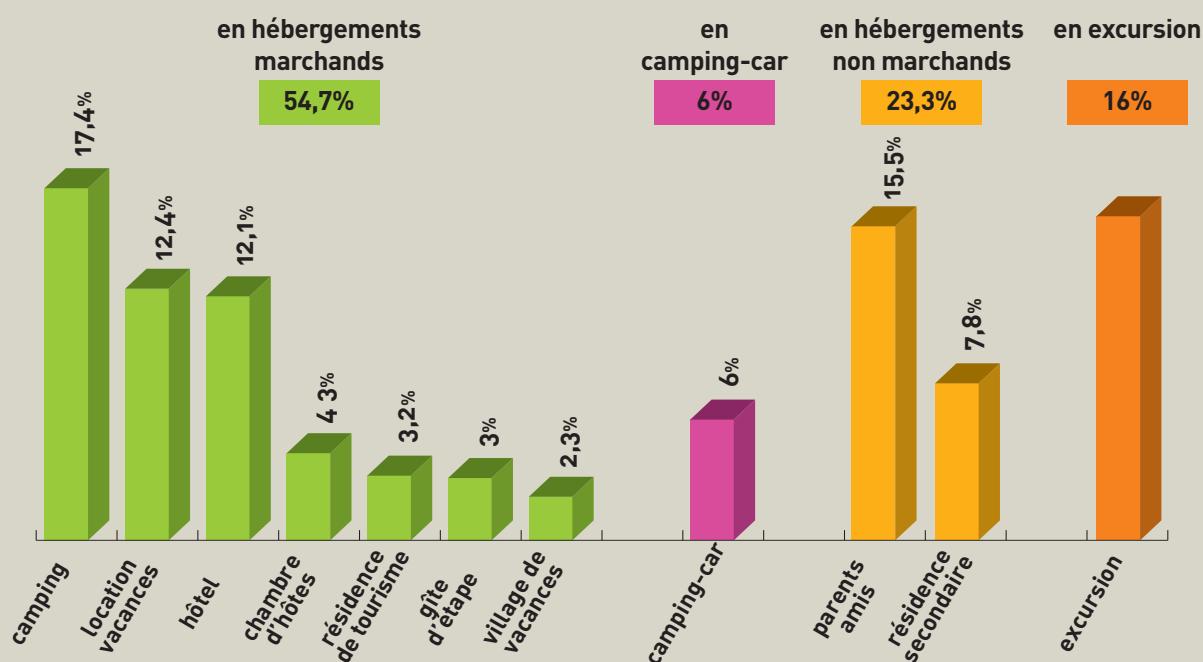
Les données traitées sont donc issues de l'échantillon des 570 enquêtés répartis ainsi :

- 84 % ayant généré au moins une nuit dans un hébergement marchand ou non marchand
- 16 % en excursion à la journée n'ayant pas généré de nuit passée en Aveyron et sur le territoire du Haut Rouergue.

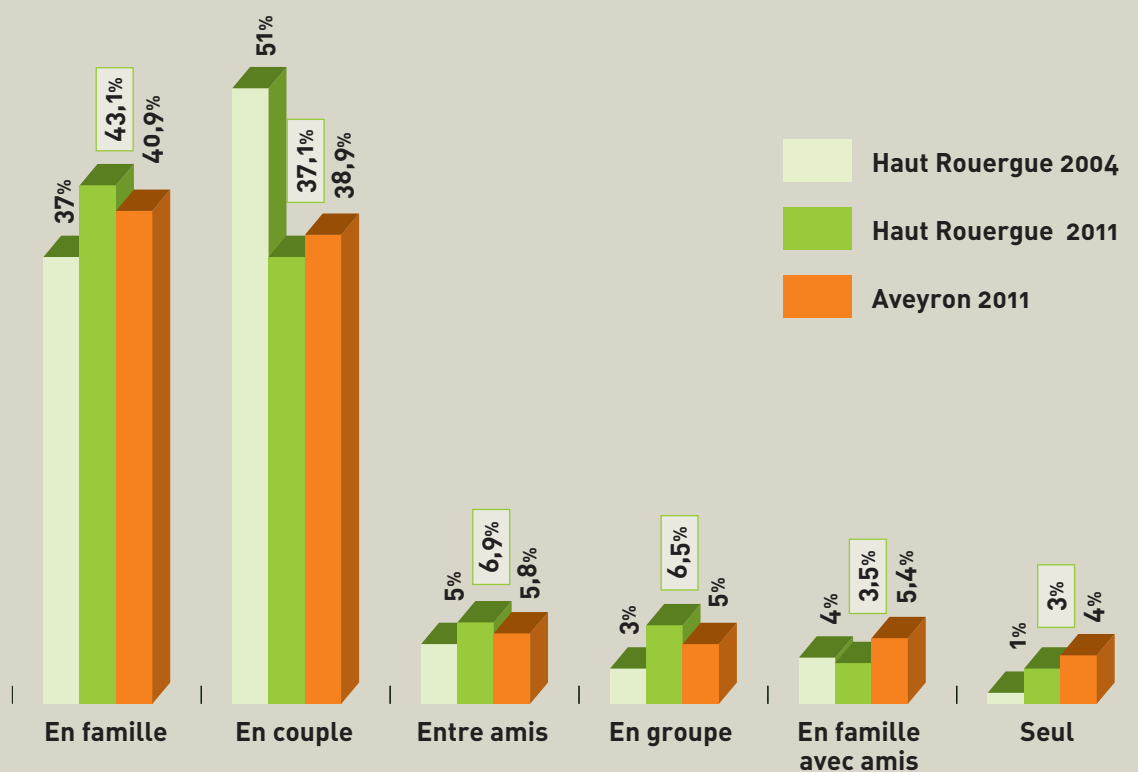
Pour les hébergements :

- 54,7 % ont eu lieu en hébergement marchand
- 23,3 % en hébergement non marchand (résidence secondaire ou parents et amis)
- 6 % en camping-car

### Echantillon pour l'enquête Haut Rouergue : 570 enquêtés dont



➔ Les séjours **en famille** (43,1 %) et **en couple** (37,1 %) sont majoritaires et représentent 4 séjours sur 5.



### Par rapport aux résultats 2011 de l'Aveyron

- moins de personnes seules (- 1,9 pts)
- moins de couples (- 1,8 pts)
- un peu moins de groupes (-1pt)

au profit d'un rééquilibrage des autres groupes présents, notamment

- plus de familles (+ 2,2 pts)
- plus de familles avec amis (+ 1,5 pts)
- un peu plus de séjours entre amis (+ 1,1 pts)

### Par rapport aux résultats 2004 du territoire du Haut Rouergue

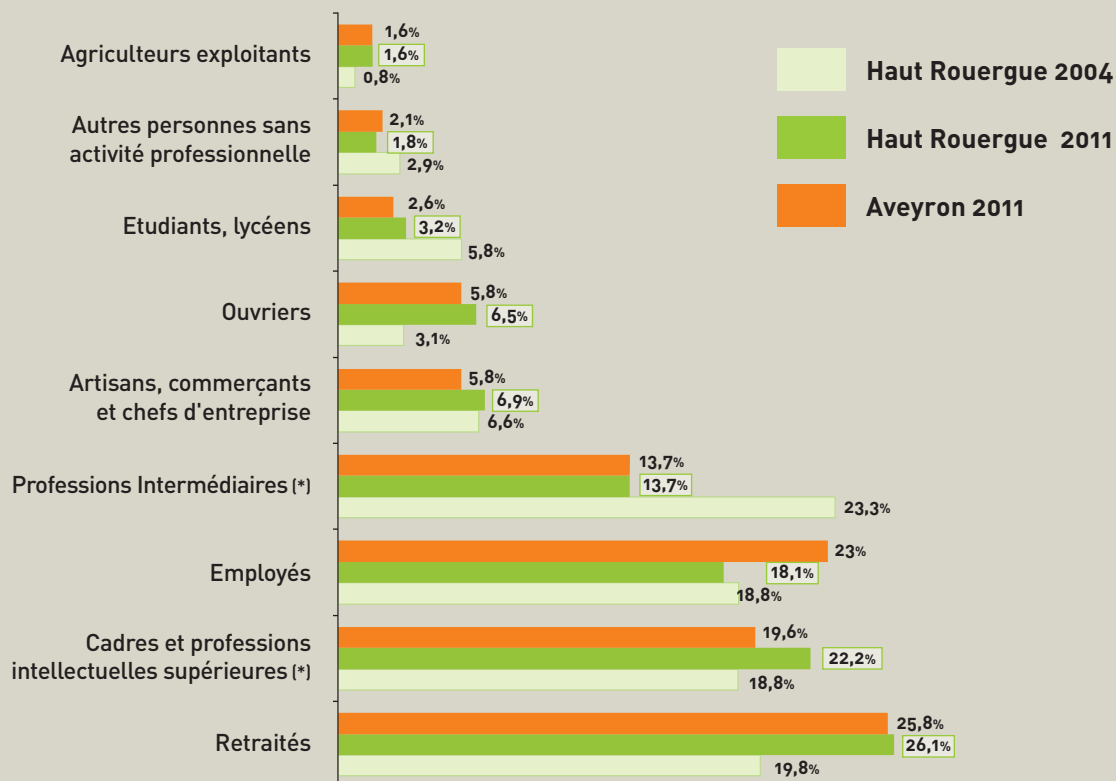
- nette baisse des couples (- 13,9 pts)
- très léger tassement des personnes seules (- 0,5 pt)

au profit des autres groupes

- en particulier des familles (+ 6,1 pts)
- des familles avec amis (+ 3,5 pts)
- des groupes (+ 2 pts)
- entre amis (+1,9 pts)



→ Une grande diversité de catégories socio-professionnelles avec une prédominance des retraités et des cadres et professions intellectuelles supérieures.



(\*) Rappel de la définition de certaines CSP :

- Professions Intermédiaires : de l'enseignement, de la santé, de la fonction publique et assimilés, administratives et commerciales des entreprises, techniciens, contremaîtres, agents de maîtrise
- Cadres et professions intellectuelles supérieures : Professions libérales et assimilés, Cadres de la fonction publique, professions intellectuelles et artistiques, Cadres d'entreprise

**Par rapport aux résultats 2011 de l'Aveyron**

3 différences significatives :

- baisse marquée des employés (-4,9 pts) / Aveyron
- renforcement des cadres supérieurs (+2,6 pts)
- plus d'artisans / commerçants (+ 1,1 pts)

**Par rapport aux résultats 2004 du territoire du Haut Rouergue**

- une forte baisse des professions intermédiaires (- 9,6 pts)
- moins de personnes sans activité professionnelle (- 1,1 pts) et d'étudiants / lycéens (- 2,6 pts)
- léger tassement des employés (- 0,7 pt)

compensés par la forte hausse

- des retraités (+ 6,3 pts)
- puis des cadres supérieurs (+ 3,4 pts)
- et des ouvriers (+ 3,4pts)

## → 40% des touristes sont accompagnés d'enfants

### Par rapport aux résultats 2011 de l'Aveyron

**37 % accompagnés d'enfants**

Ce taux en Haut Rouergue s'explique par la hausse de fréquentation des familles et des familles avec amis qui représentent en Haut Rouergue 50 % de l'ensemble des groupes présents

### Par rapport aux résultats 2004 du territoire du Haut Rouergue

**32 % accompagnés d'enfants**

Ce taux en Haut Rouergue s'explique par la hausse de fréquentation des familles et des familles avec amis qui représentent en Haut Rouergue 50 % de l'ensemble des groupes présents

## → Une moyenne d'âge de 49,5 ans

### Par rapport aux résultats 2011 de l'Aveyron

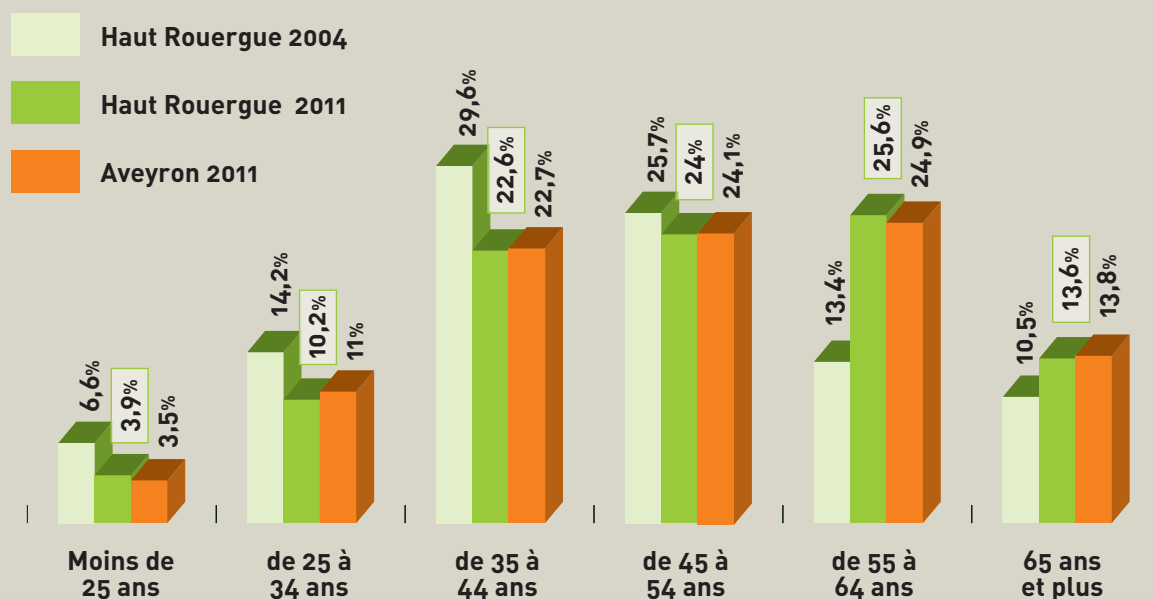
**49 ans**

pas de différence significative

### Par rapport aux résultats 2004 du territoire du Haut Rouergue

**45,5 ans**

vieillesse de la clientèle dû à la forte hausse des retraités et à la forte progression des seniors de plus de 54 ans, en particulier la tranche des 55-64 ans qui enregistre une progression de 12,2 pts, les 65 ans et plus progressant de 3,1 pts



## → Une clientèle majoritairement française

### Près de 9 touristes sur 10 sont français

majoritairement d'**Ile-de-France** (20,5 %)

et du **GRAND SUD** (43,2 %)

- Midi-Pyrénées (11,1 %)
- Rhône-Alpes (10,3 %)
- Languedoc Roussillon (8 %)
- PACA (7,2 %)
- Auvergne (6,6 %)

Au printemps, Auvergne, Rhône-Alpes et Midi-Pyrénées sont très présents.

Les **étrangers** sont adeptes de l'Aveyron comme du territoire du Haut Rouergue avec

- N° 1 : Grande-Bretagne
  - N° 2 : Belgique / Pays-Bas
  - N° 3 : Allemagne / Suisse
- 
- USA / Espagne / Canada / Italie / Australie / Irlande / ... et de nombreuses autres nationalités qui fréquentent le Chemin de St-Jacques

### Par rapport aux résultats 2011 de l'Aveyron

Quelques différences notables :

- la forte poussée de l'Ile de France avec + 5,5 pts / Aveyron s'explique certainement par les nombreuses attaches familiales des Aveyronnais du Haut-Rouergue installés à Paris

- Rhône Alpes et Auvergne, régions voisines, rendues facilement accessible par l'A75 sur l'axe Nord-Sud, sont un peu plus présentes (respectivement + 2,3 pts et + 1,6 pts)

- Languedoc-Roussillon (- 5 pts) et Midi-Pyrénées (- 2,9 pts) sont en retrait

Le trio de tête des étrangers reste le même :

- N°1 : Grande-Bretagne
- N°2 : Belgique
- N°3 : Pays-Bas

### Par rapport aux résultats 2004 du territoire du Haut Rouergue

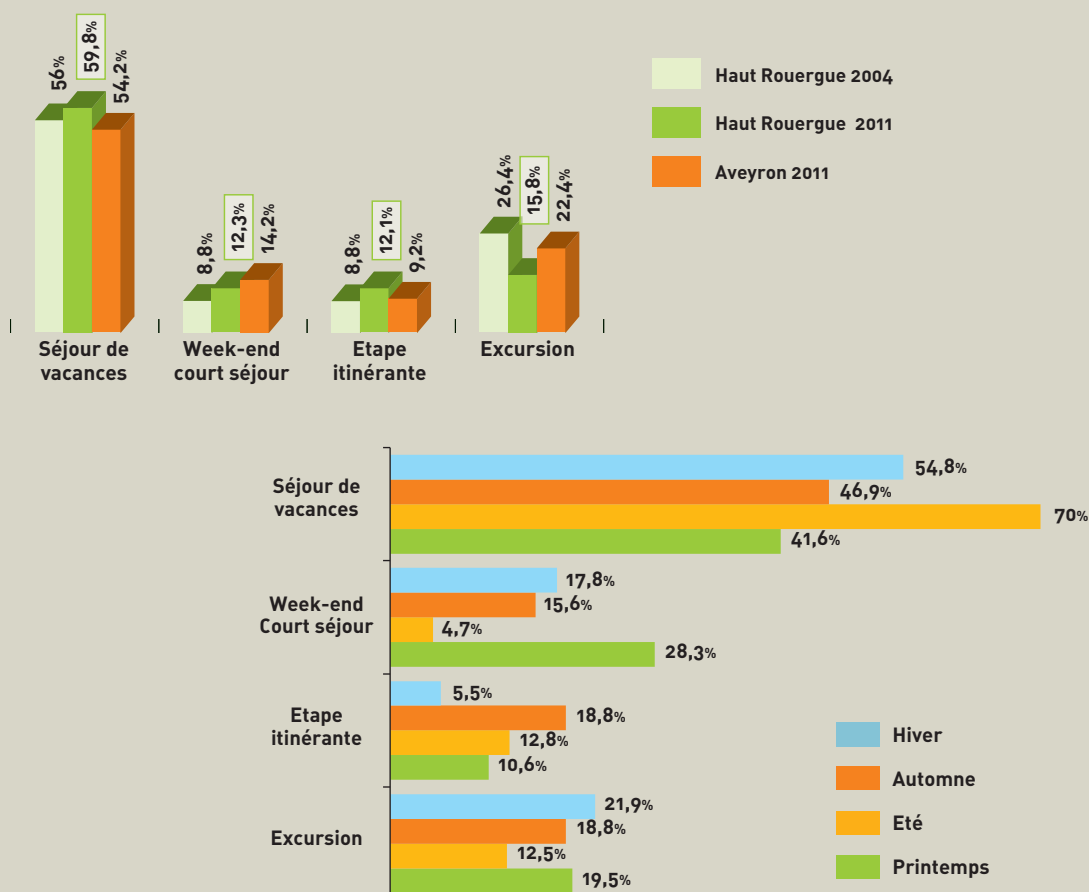
pas d'évolution significative

## → Une destination de vacances avant tout

En Pays du Haut Rouergue, la majorité des touristes est en séjour de vacances (59,8 %), très fortement marqué en période estivale (70 %) ainsi qu'en hiver (54,8 %).

C'est aussi, dans une moindre proportion et selon les saisons :

- une destination de court séjour et d'excursion, particulièrement au printemps et en hiver
- un territoire étape, surtout en automne puis en été et au printemps.



### Par rapport aux résultats 2011 de l'Aveyron

+ de séjours de vacances (+ 5,6 pts)  
confirmant cette spécificité du Haut Rouergue  
+ d'étapes itinérantes (+ 2,9 pts)

qui compensent

- des excursions fortement en retrait (- 6,6 pts)
- et des week-ends et courts séjours en baisse (- 1,9 pts)

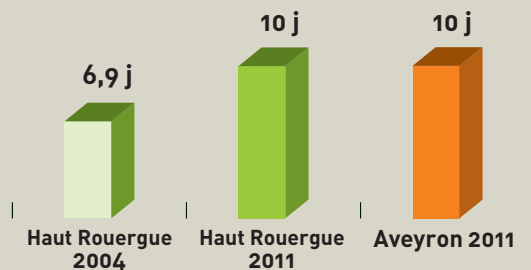
### Par rapport aux résultats 2004 du territoire du Haut Rouergue

Seules les excursions accusent une baisse très marquée avec - 10,6 pts.

Toutes les autres offres de séjour sont en hausse :

- séjour de vacances : + 3,8 pts
- week-end et court séjour : + 3,5 pts
- étape itinérante : + 3,3 pts

## → Durée moyenne de séjour : 10 jours



**Par rapport aux résultats 2011 de l'Aveyron**  
10 jours

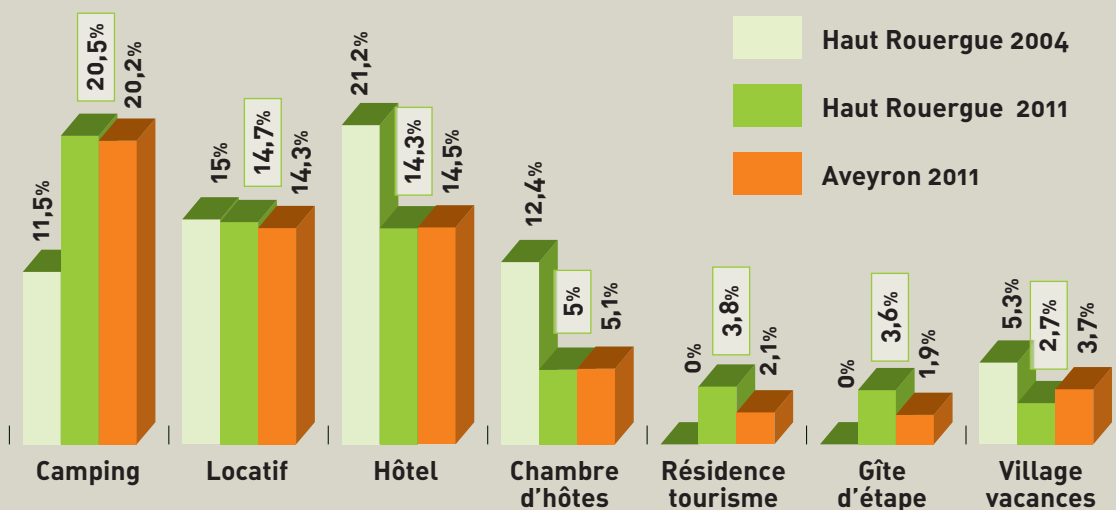
Pas de différence.

**Par rapport aux résultats 2004 du territoire du Haut Rouergue**  
6,9 jours

Les touristes du Pays du Haut Rouergue de 2011 consomment plus de séjours générant des nuitées que ceux de 2004 : plus de séjours de vacances alors que l'excursion à la journée est en fort recul. En 2004, le Haut Rouergue avait la plus courte durée de séjour.

## → Focus sur les hébergements marchands

64,6% des touristes interrogés sont en **hébergement marchand**

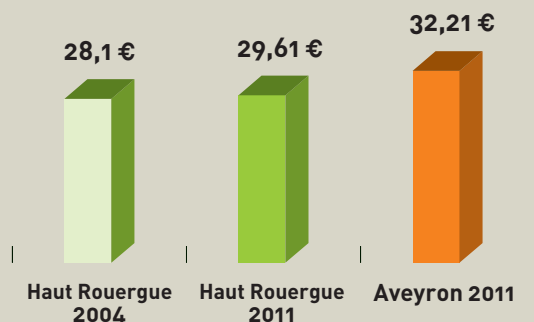


27,4% des touristes interrogés sont en **hébergement non marchand** - chez parents et amis et en résidence secondaire

7,1% sont en camping-car.



## → La dépense moyenne par jour et par personne : 29,61 €



### Par rapport aux résultats 2011 de l'Aveyron

32,21 €

La fréquentation en gîte d'étape / chez parents et amis / en résidence secondaire, des vacances qui privilégient la détente et le repos, la forte présence de la clientèle randonneurs (avec le GR65) contribuent à expliquer cette différence de 2,60 € avec la dépense moyenne départementale.

### Par rapport aux résultats 2004 du territoire du Haut Rouergue

28,10 €

pas d'évolution significative

## → Nos clients : pourquoi viennent-ils ?

- en N° 1 incontestable pour partir à la **DECOUVERTE** du territoire

puis de façon décroissante :

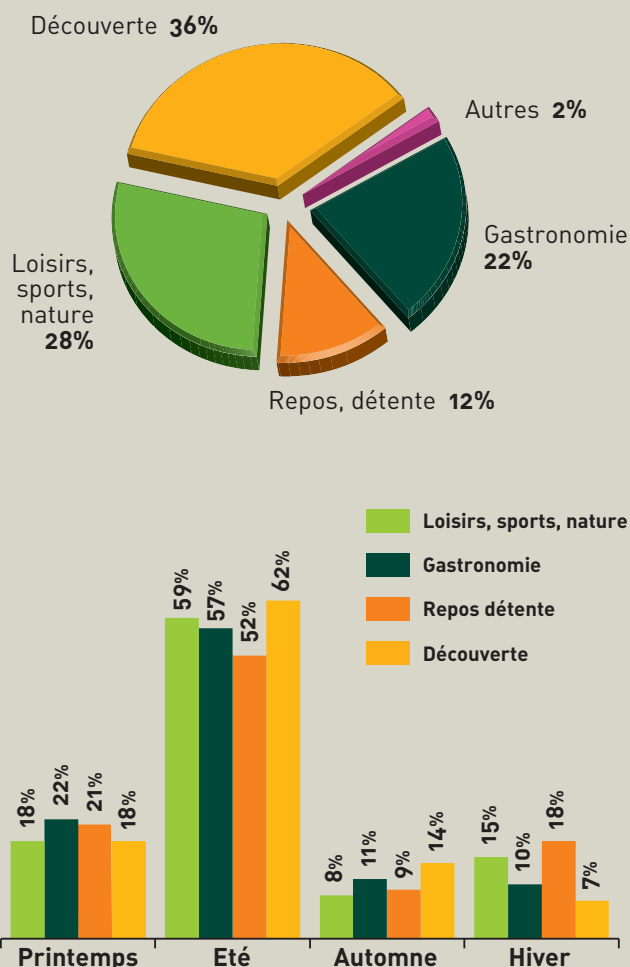
- pour les **attaches** familiales
- pour pratiquer des **activités de plein air** / sportives
- pour profiter de la **détente** et du **repos**
- pour assister à un **évènementiel**
- pour découvrir notre **gastronomie**

## → Nos clients : que font-ils une fois sur place ?

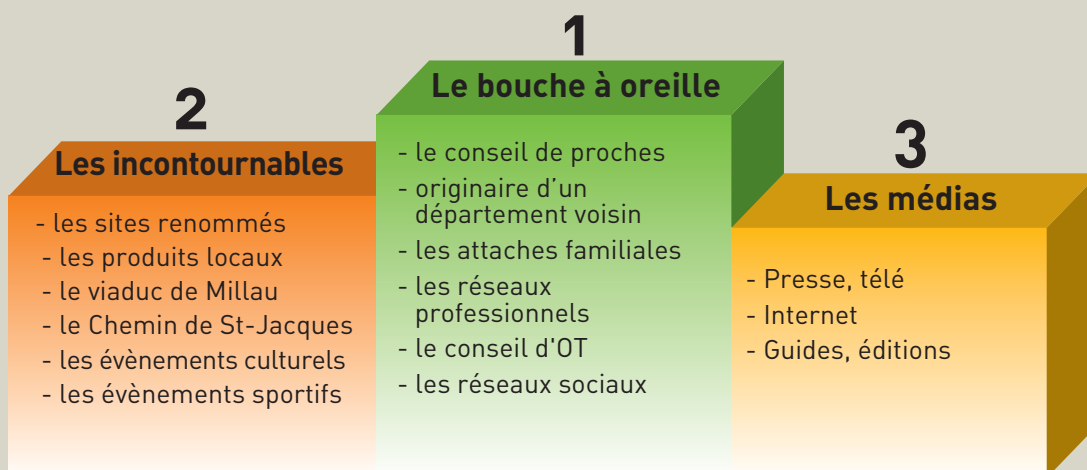
**Une clientèle active et curieuse, qui consomme de multiples activités sur les 4 saisons mais qui est aussi adepte du repos et de la détente**

La découverte du territoire, du patrimoine, de l'environnement naturel constitue l'activité majeure des touristes. Cette dimension est particulièrement valorisée sur ce Pays du Haut-Rouergue (impact du GR65), territoire fortement marqué Loisirs Sports Nature.

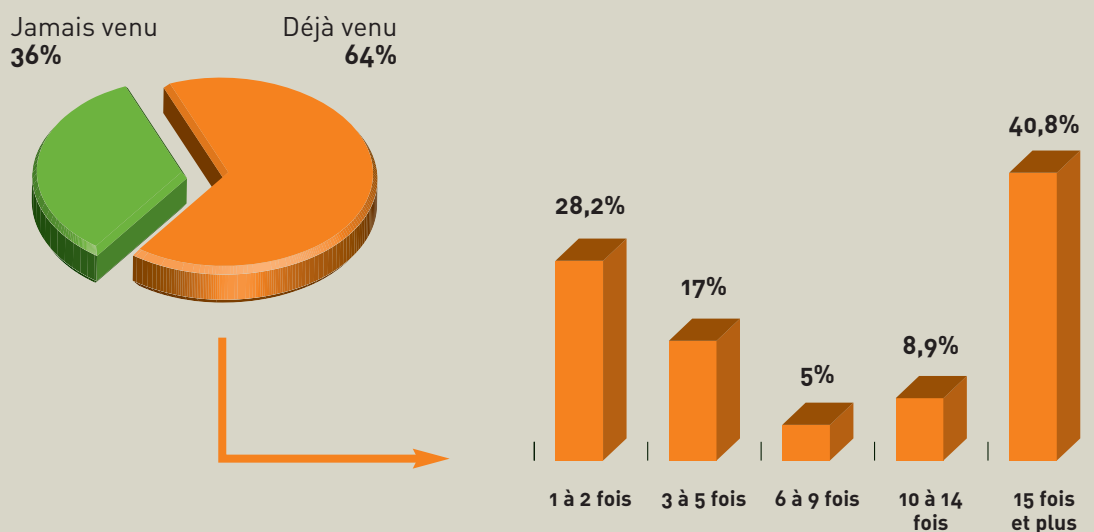
La gastronomie est toujours une valeur sûre de ce territoire tout au long de l'année : c'est même le 1<sup>er</sup> centre d'intérêt du printemps.



## → Une clientèle qui a connu le territoire du Haut Rouergue de la même façon que pour l'ensemble du département



## → Des touristes très fidèles

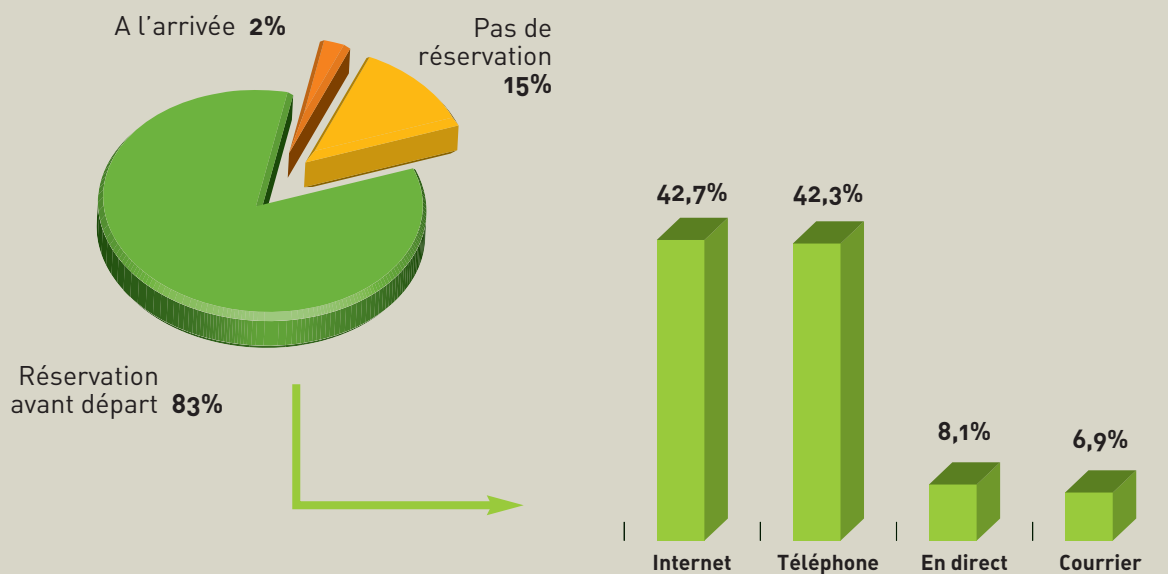


80% des touristes très enclins à revenir

## → Des touristes très organisés

83% des touristes ont réservé avant le séjour

- par Internet pour 43 % des touristes
- par téléphone pour 42 %



# L'accueil

## 96 % des touristes sont satisfaits



### dans les Offices de Tourisme

- Accueil



- Informations disponibles en langues étrangères

### dans les hébergements marchands

- Calme
- Environnement
- Situation / Localisation
- Accueil
- Rapport qualité / prix

- Accès wifi / Internet
- Animations
- Stationnement
- Tri sélectif

### sur le territoire

- Qualité de la gastronomie
- Accueil dans les sites du Haut Rouergue
- Diversité des activités sur le Haut Rouergue
- Aménagement des espaces
- Valorisation du patrimoine

- Plages d'ouverture des commerces
- Signalisation sur le territoire
- Rapport qualité / prix

## → Les touristes aiment



- nature environnement
- patrimoine / architecture / histoire
- paysages
- gastronomie / spécialités
- calme / tranquillité
- accueil / convivialité
- tradition / simplicité

## les touristes aiment moins



- isolement / enclavement / transports
- réseau routier

# Ils nous ont dit être sur le territoire pour

## → Faire étape

je suis en étape sur la route du retour de Barcelone  
je suis en étape sur la route pour aller réveillonner dans le 34  
je suis sur la route entre Cordes et le massif central  
pause sur la route de Chaudes Aigues  
rencontre avec la cousine entre Grenoble et Toulouse

## → Découvrir

visiter Conques le trou de Bozouls très « curieux »  
le marché aux bestiaux les plus beaux villages revoir l'Aubrac  
préparer un pèlerinage par des balades en famille dans la nature  
c'est le dernier département qu'on n'avait pas encore visité  
faire découvrir au petit qui est né ici le taureau  
le Pays Vert du Midi

## → Assister à un évènementiel

la Transhumance Festival de la Randonnée Pleine Nature  
participer au Festival de Musique  
les Médiévales le tango la Fête de l'Estive  
suivre la Transhumance une semaine

## → Déguster, acheter

acheter des vrais Laguiole acheter sur le marché  
des champignons faire réparer mon couteau  
acheter de la viande la fouace  
nous sommes invités chez Michel Bras

## → Profiter

se ressourcer du week-end entre amis dans un coin sympa  
de la beauté des paysages de l'immensité des petits villages  
de la qualité de vie cela nous change de la mer se reposer  
vacances en famille dans la maison à retaper montrer les enfants à la famille  
de l'air pur et frais décompresser faire découvrir à mon amie  
« on passe 6 mois par an dans la maison familiale en plusieurs séjours » du soleil

## → Pratiquer une activité

nous faisons le Chemin de Saint-Jacques du Puy à Conques du rafting  
du VTT / du vélo « la première fois aux sports d'hiver »  
nous "partageons" en famille avec des amis le Chemin de Saint-Jacques  
nous faisons une reconnaissance du Chemin la pêche  
le ski : « le forfait ski n'est pas cher et la station familiale est sympa »

## → Divers

garder mes petits-enfants une semaine  
Je cherche une maison ce sont des vacances pas trop chères



# Lexique

## Méthodologie d'enquête / Sources d'informations

### → Lexique

**CAPACITE D'ACCUEIL** : totalité des lits touristiques disponibles sur un territoire (lits marchands + lits non marchands)

**HEBERGEMENT MARCHAND** : hébergement commercialisé (hôtels, campings , ..).

**HEBERGEMENT NON MARCHAND** : lits à usage privé en résidences secondaires ou résidences principales pour l'accueil de parents et amis.

**EXCURSION** : présence sur 1 jour sans nuit

**COURT SEJOUR** : séjour de une à trois nuits.

**VACANCES / LONG SEJOUR** : séjour d'au moins 4 nuits et plus.

**NUITEE** : nombre de nuits passées dans un hébergement x nombre de clients (ex : 2 personnes séjournant 3 nuits dans un hôtel = 6 nuitées)

### → Méthodologie d'enquête

Enquête de clientèle menée sur l'année 2011 auprès des clientèles touristiques présentes en Aveyron, par interrogation sur sites, sur la base d'un questionnaire de plus de 80 questions administré sur IPAD par des enquêteurs et traité sur Modalisa. 2 253 personnes interrogées (plus de 600 heures d'entretiens) dont 62% en hébergements marchands

### → Sources d'informations

- CDT de l'Aveyron
- BET F. Marchand
- Cathy Jousset, consultant
- Pôle Emploi – Unistatis
- INSEE
- DGFIP



Réalisation :  
**Comité Départemental  
du Tourisme de l'Aveyron**

17 rue Aristide Briand - BP 831-12008 RODEZ Cedex

L'utilisation de tout ou partie de ce document doit faire référence à son origine et porter la mention "Comité départemental du tourisme de l'Aveyron". Le contrevenant s'expose aux poursuites prévues dans le cadre de la protection sur la propriété intellectuelle.

Crédit photo de Couverture : © M. Montimart/ CDT12 - G. Tordjeman

Conception : Bic-Graphic/Grapho 12 Imprimeur - 10/2012